



PLAN ZWALCZANIA ZAGROŻEŃ
I ZANIECZYSZCZEŃ WÓD PORTOWYCH
W KAMIENIU POMORSKIM



Spis treści

1. Podmiot przedkładający plan do zatwierdzenia	3
a) Nazwa podmiotu	3
b) Siedziba i dane teleadresowe	3
2. Charakterystyka obszaru objętego planem	3
a) Granice obszaru	5
b) Prowadzona działalność	5
c) Rodzaje obsługiwanych ładunków niebezpiecznych, wg klasyfikacji IMO, oraz miejsc ich przeładunku, obróbki i składowania	7
d) Rodzaje zagrożeń i zanieczyszczeń, które mogą wystąpić w jego obrębie	7
e) Miejsca, w których występuje największe prawdopodobieństwo powstania zagrożeń i zanieczyszczeń	7
f) Miejsca wymagające szczególnej ochrony przed zagrożeniami i zanieczyszczeniami	7
3. Możliwe scenariusze wystąpienia najpoważniejszych zagrożeń	6
4. Możliwość reagowania na powstałe zagrożenia i zanieczyszczenia	6
a) Siły, środki i procedury reagowania podmiotu na zagrożenia i zanieczyszczenia powstałe na obszarze objętym planem	8
b) Struktury organizacyjne oraz możliwości operacyjne podmiotu wykonującego zadania związane z ochroną przeciwpożarową w porcie	8
c) Właściwe jednostki, o których mowa w art.118 ustawy o bezpieczeństwie morskim, które uczestniczą w działaniach zwalczania zagrożeń i zanieczyszczeń na obszarze objętym planem	8
d) Obowiązujące procedury alarmowe, w zależności od rodzaju zagrożeń i zanieczyszczeń	8
e) Metody usuwania zagrożeń i zanieczyszczeń, z uwzględnieniem szczególnych warunków działania (takich jak zalodzenie łodzi, powódź, sztorm)	8
f) Sposób postępowania z powstałym zanieczyszczeniem i sposób jego utylizacji	8
g) Organizacja łączności w sytuacji wystąpienia zagrożeń i zanieczyszczeń	8
5. Ćwiczenia i szkolenia z zakresu reagowania na potencjalne zagrożenia i zanieczyszczenia, w tym ćwiczenia organizowane wspólnie z Państwową Strażą	

MARINA KAMIEŃ POMORSKI SP. Z O.O.

Požarną lub właściwymi jednostkami, o których mowa w art.118 ustawy o bezpieczeństwie morski.....	8
6. Informacje na temat zgodności opisanych w nim procesów i procedur z właściwymi wymaganiami	8
7. Informacje wymagane na podstawie przepisów wydanych przez właściwego dyrektora urzędu morskiego lub uznane za istotne przez przedmiot	10
8. Załączniki	7
a) Nr 1. Mapa obszaru objętego planem	8
b) Nr 2. Dane kontaktowe jednostek właściwych w sprawach bezpieczeństwa w porcie	9
c) Nr 3. Karta zmian ze wskazaniem terminu i zakresu zmian wprowadzonych do planu	10
d) Nr 4. Uzgodnienia	11

MARINA KAMIEŃ POMORSKI SP. Z O.O.

1. Podmiot przedkładający plan do zatwierdzenia.

a) Nazwa podmiotu

MARINA KAMIEŃ POMORSKI SP. Z O.O.

b) Siedziba i dane teleadresowe zarządu

Aleja Mistrzów Żeglarstwa 2

72-400 Kamień Pomorski

Tel: 661213391

e-mail: kontakt@marinakamienpomorski.pl

www.marinakamienpomorski.pl

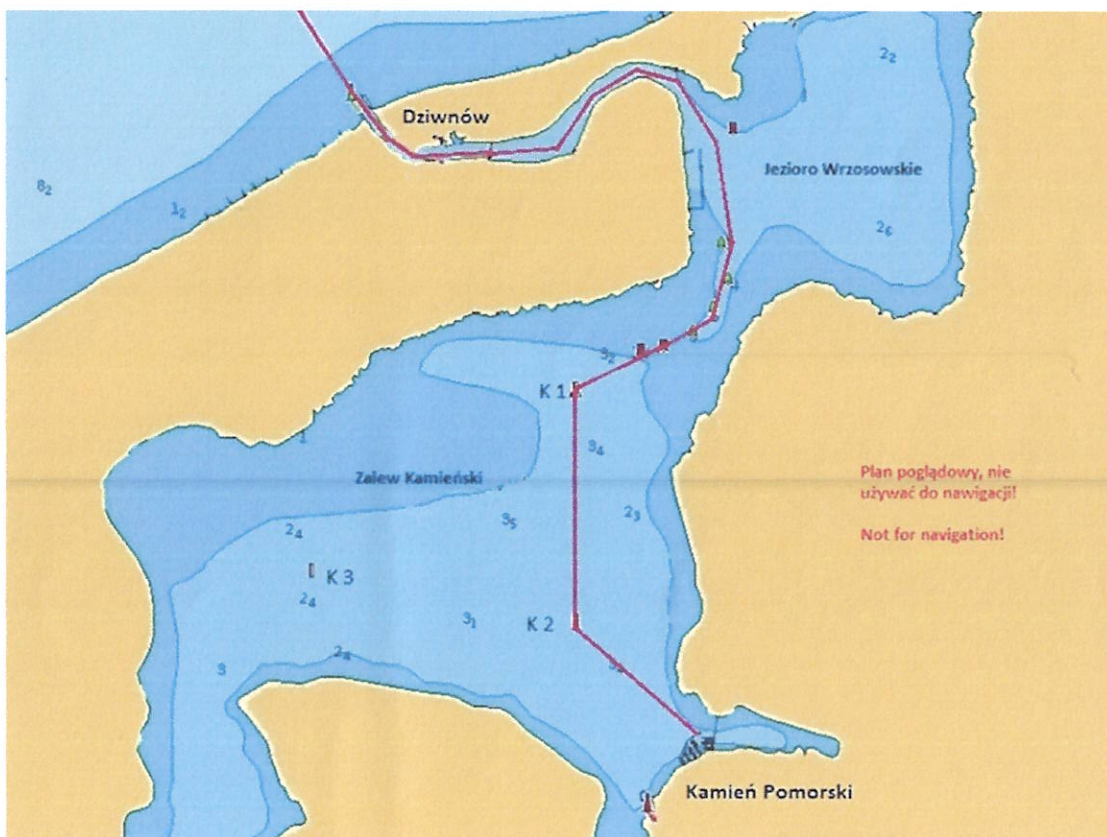
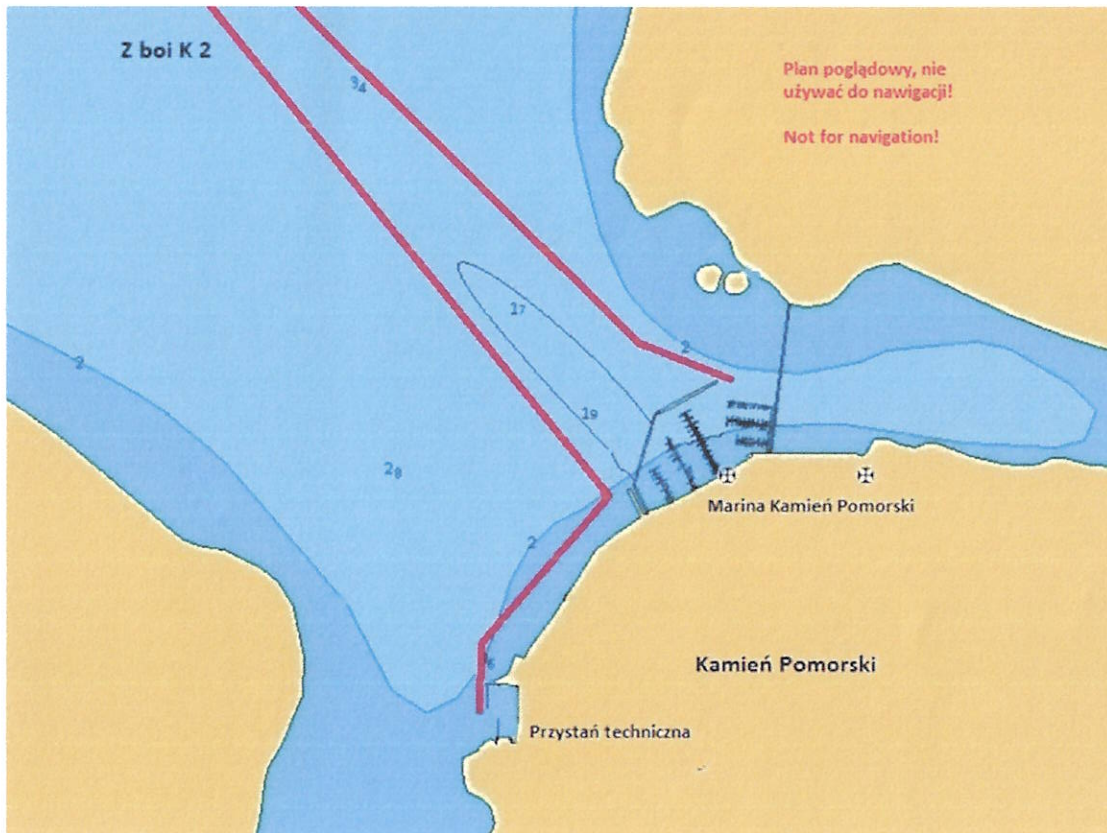
2. Obszar objęty planem.

a) Granice obszaru.

Marina Kamień Pomorski to port jachtowy położony na południowym Bałtyku o współrzędnych geograficznych: 53.583 N, 14.46 E. Marina dzieli się na dwie części: Marinę Sezonową położoną w centrum miasta przy Al. Mistrzów Żeglarstwa 2 i Marinę Techniczną, położoną 300m na południe od Mariny Sezonowej, przy. Ul. Wilków Morskich 4, gdzie mieszczą się warsztaty, hangary, place do zimowania i inna techniczna infrastruktura Mariny.

Kamieńska Marina dysponuje łącznie (w Marinie Sezonowej i Technicznej) ponad 290 miejscami postojowymi dla jachtów o zanurzeniu do 2m, zapleczem socjalnym (toalety, natryski, pralnia, suszarnia, kuchnia, jadalnia), zapleczem do zimowania jachtów w hangarach, bądź na placu, pompą do fekaliów, własną sztaplarką do wodowania i wyciągania jachtów. Keje wyposażone są w odnogi cumownicze o długości od 6m do 12m, prąd i wodę. Port od strony morza połączony jest torem wodnym o długości 2MN i głębokości 2,4m z wyjściem w morze.

MARINA KAMIEŃ POMORSKI SP. Z O.O.



MARINA KAMIEŃ POMORSKI SP. Z O.O.

b) Prowadzona działalność.

Przedmiotem działalności portu jachtowego w Kamieniu Pomorskim wg PKD jest:

- działalność usługowa wspomagająca transport morski
- kupno i sprzedaż nieruchomości na własny rachunek
- wynajem i zarządzanie nieruchomościami własnymi i dzierżawionymi
- zarządzanie nieruchomościami wykonywane na zlecenie
- naprawa i konserwacja metalowych wyrobów gotowych
- naprawa i konserwacja maszyn,
- naprawa i konserwacja urządzeń elektronicznych i optycznych
- naprawa i konserwacja pozostałego sprzętu i wyposażenia
- instalowanie maszyn przemysłowych, sprzętu i wyposażenia
- roboty związane z budową obiektów instalacji wodnej
- roboty budowlane specjalistyczne
- przeładunek towarów w portach morskich
- zbieranie odpadów innych niż niebezpieczne
- zbieranie odpadów niebezpiecznych

c) Rodzaje obsługiwanych przez podmiot niebezpiecznych, według klasyfikacji IMO oraz miejsc ich przeładunku, obróbki i składowania.

Port jachtowy w Kamieniu Pomorskim w chwili obecnej nie obsługuje ładunków niebezpiecznych wg klasyfikacji IMO, co za tym idzie, brak jest w porcie miejsc ich przeładunku, obróbki i składowania. Zgodnie z przedmiotem działalności wg PKD w porcie jachtowym w Kamieniu Pomorskim przeładunek towarów nie jest wykluczony w przyszłości.

d) Rodzaje zagrożeń i zanieczyszczeń, które mogą wystąpić w jego obrębie.

Na każdym etapie prowadzenia działalności portowej mogą pojawić się różnego rodzaju zagrożenia i zanieczyszczenia, do których może dojść na skutek prac oraz awarii. Podczas

MARINA KAMIEŃ POMORSKI SP. Z O.O.

awarii może dojść m.in. do rozlewu cieczy ropopochodnych lub innych substancji niebezpiecznych, uszkodzenia lub nieszczelności zbiorników paliwowych na jednostce pływającej, pożaru na nabrzeżu lub na jednostce pływającej, nieszczelność instalacji sanitarnej.

- e) Miejsca, w których występuje największe prawdopodobieństwo powstania zagrożeń i zanieczyszczeń.

Miejsca, o których mowa to basen rybacki oraz basen jachtowy, czyli miejsca postojowe, miejsce wodowania jednostek, a także miejsce wyciągania zenzy przy basenie rybackim na przystani technicznej.

- f) Miejsca wymagające szczególnej ochrony przed zagrożeniami i zanieczyszczeniami.

Miejscami wymagającej szczególnej ochrony przed zagrożeniami i zanieczyszczeniami są basen rybacki na przystani technicznej i basen jachtowy na przystani sezonowej.

3. Możliwe scenariusze wystąpienia najpoważniejszych zagrożeń i zanieczyszczeń.

Zdarzeniami, które można przyjąć jako scenariusze wystąpienia najpoważniejszych zagrożeń i zanieczyszczeń, mogą być:

- awarie jednostek pływających;
- awarie podczas wykonywania remontów jednostek pływających;
- awarie podczas wykonywania remontów obiektów infrastruktury portowej;
- kolizje jednostek pływających na akwenu portowym lub z obiektami infrastruktury portowej;
- awarie urządzeń infrastruktury portowej (odbiór fekaliów lub wód zaolejonych);
- celowe spowodowanie zagrożenia i zanieczyszczenia;
- zdarzenia na zalewie, które mogą spowodować zanieczyszczenia wód portowych;
- zdarzenia losowe takie jak powódź lub sztorm.

4. Możliwości reagowania na powstałe zagrożenia i zanieczyszczenia.

a) Siły, środki i procedury reagowania podmiotu na zagrożenia i zanieczyszczenia powstałe na obszarze objętym planem.

Zgodnie z rozporządzeniem Rady Ministrów z dnia 3 grudnia 2002 roku w sprawie organizacji i sposobu zwalczania zagrożeń i zanieczyszczeń na morzu, na obszarach portowych działania mające na celu zwalczanie zagrożeń i zanieczyszczeń podejmują podmioty zarządzające portem. Zarząd Portu nie posiada własnych sił i środków reagowania na zagrożenia i zanieczyszczenia wód portowych.

W zależności od wystąpienia zagrożenia kierownika jednostki zarządzającej portem lub pełniący służbę bosman wzywa odpowiednie służby, które za pomocą dostępnych środków przystąpią do czynności pozwalających zwalczyć zagrożenie lub zanieczyszczenie.

„Kapitan statku, zgodnie z Rozporządzeniem Rady Ministrów z dnia 3 grudnia 2020r. w sprawie organizacji i sposobu zwalczania zagrożeń i zanieczyszczeń na morzu, który spowodował zagrożenie lub zanieczyszczenie, (...) jest obowiązany podjąć, w miarę posiadanych możliwości, natychmiastowe działania mające na celu w szczególności zatrzymania wypływu szkodliwej substancji lub ograniczenie jego wielkości oraz przeciwdziałanie rozprzestrzenianiu się zanieczyszczenia”.

W przypadku zauważenia sytuacji, która może spowodować zagrożenie lub zanieczyszczenie w porcie, a także w przypadku sytuacji już zaistniałej, świadek zdarzenia lub użytkownik portu w Kamieniu Pomorskim, jest zobowiązany do powiadomienia w pierwszej kolejności pełniącego służbę dyżurną, który dokonuje oceny zdarzenia, identyfikuje sprawcę, ocenia zaistniałą sytuację oraz powiadamia odpowiednie służby, czyli Państwową Straż Pożarną lub Morską Służbę Poszukiwania i Ratownictwa (Służbę SAR).

b) Struktura organizacyjna oraz możliwości operacyjne podmiotu wykonującego zadania związane z ochroną przeciwpożarową w porcie.

W porcie jachtowym w Kamieniu Pomorskim nie występują podmioty wykonujące zadania związane z ochroną przeciwpożarową. Marina współpracuje z Państwową Strażą Pożarną i Kapitanatem Portu.

MARINA KAMIEŃ POMORSKI SP. Z O.O.

- c) Właściwe jednostki, o których mowa w art. 118 ustawy o bezpieczeństwie morskim, które uczestniczą w działaniach zwalczania zagrożeń i zanieczyszczeń na obszarze objętym planem.

Jednostki uczestniczące w działaniach objętych planem to Państwowa Straż Pożarna oraz Kapitanat Dziwnów i Brzegową Stację Ratowniczą BSR Dziwnów. W sytuacji zagrożenia i zanieczyszczenia wód portowych służba dyżurna lub kierownik jednostki zarządzającej portem informuje o tym fakcie Służbę SAR.

- d) Obowiązujące procedury alarmowe, w zależności od rodzaju zagrożeń i zanieczyszczeń.

W zależności od rodzaju zagrożenia kierownik jednostki zarządzającej portem informuje o zaistniałym zdarzeniu odpowiednie jednostki. W przypadku pożaru, kierownik wzywa Państwową Straż Pożarną. W przypadku wycieku i skażeniu wody – Państwową Straż Pożarną, BSR Dziwnów, Kapitanat Dziwnów.

- e) Metody usuwania zagrożeń i zanieczyszczeń, z uwzględnieniem szczególnych warunków działania (takich jak zalodzenie, powódź, sztorm).

Obserwacja. Ustalenie źródła i przyczyny wycieku, poinformowanie właściwych służb, sporządzenie niezbędnej dokumentacji i analiza zagrożenia.

- f) Sposób postępowania z powstałym zanieczyszczeniem i sposoby jego utylizacji.

Obserwacja, ustalenie warunków atmosferycznych (kierunku wiatru), w miarę możliwości uniemożliwienie rozprzestrzenianiu się zanieczyszczenia, zabezpieczenie źródła przed dalszym rozprzestrzenianiem się zanieczyszczeń i współpraca z odpowiednimi służbami.

- g) Organizacja łączności w sytuacji wystąpienia zagrożeń i zanieczyszczeń.

Służba dyżurna powiadamia jednostki współdziałające oraz kierownika jednostki zarządzającej portem.

- 5. Ćwiczenia i szkolenia z zakresu reagowania na potencjalne zagrożenia i zanieczyszczenia, w tym ćwiczenia organizowane wspólnie z Państwową Strażą Pożarną lub właściwymi jednostkami, o których mowa w art. 118 ustawy o bezpieczeństwie morskim.**

Kierownik jednostki zarządzającej portem morskim zwrócił się w tym zakresie do komendanta jednostki lokalnej o organizację szkolenia.

- 6. Informacje na temat zgodności opisanych w nim procesów i procedur z właściwymi wymaganiami, o których mowa w ust. 3.**

Niniejszy Plan sporządzony został zgodnie z rozporządzeniem Rady Ministrów z dnia 3 grudnia 2002r. w sprawie organizacji i sposobu zwalczania zagrożeń i zanieczyszczeń na morzu, Ustawą z dnia 20 grudnia 1996r. o portach i przystaniach morskich oraz Rozporządzeniem Ministra Gospodarki Morskiej i Żeglugi Śródlądowej z dnia 21 grudnia 2016r. w sprawie nadzoru przeciwpożarowego w polskich obszarach morskich oraz morskich portach i przystaniach.

- 7. Informacje wymagane na podstawie przepisów wydanych przez właściwego dyrektora urzędu morskiego lub uznane za istotne przez podmiot.**

Podstawa prawna uzgodnienia i zatwierdzenia planu:

ROZPORZĄDZENIE RADY MINISTRÓW z dnia 8 sierpnia 2017 r. w sprawie sposobu organizacji zwalczania zagrożeń i zanieczyszczeń na morzu (§9a).

1. Obowiązkowi opracowania planów przeciwdziałania zagrożeniom i zanieczyszczeniom morza podlegają:

1) podmioty prowadzące działalność i użytkujące nabrzeża w granicach portów morskich, które opracowują i na bieżąco aktualizują zakładowe plany ratownicze;

2) podmioty zarządzające portem lub przystanią, które opracowują i na bieżąco aktualizują portowe plany zwalczania zagrożeń i zanieczyszczeń dla wód portowych, stanowiących infrastrukturę portową w rozumieniu art. 5 ust. 2a ustawy z dnia 20 grudnia 1996 r. o portach

MARINA KAMIEŃ POMORSKI SP. Z O.O.

i przystaniach morskich (Dz. U. z 2010 r. poz. 179, z 2015 r. poz. 1569 i 1642, z 2016 r. poz. 1954 oraz z 2017 r. poz. 785);

3) podmioty prowadzące działalność na morzu poza obszarami portów, które opracowują i na bieżąco aktualizują zakładowe plany na podstawie odrębnych przepisów.

2. Plany, o których mowa w ust. 1, powinny zawierać informacje, o których mowa w § 8 ust. 2, dotyczące obszaru, dla którego przygotowywany jest plan, oraz podlegają uzgodnieniu z dyrektorem Służby SAR oraz właściwym komendantem wojewódzkim Państwowej Straży Pożarnej.

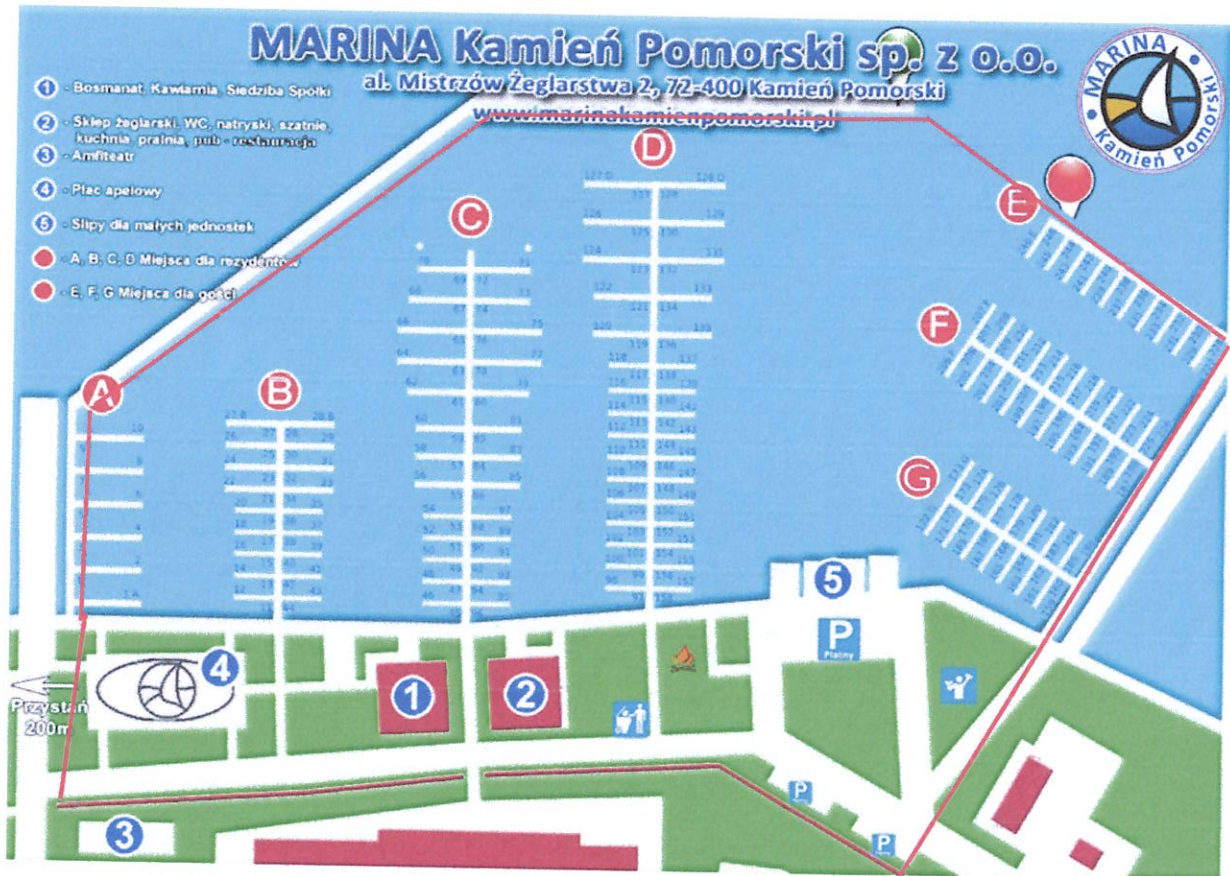
3. Uzgodnione plany, o których mowa w ust. 1, zatwierdza, w formie decyzji, właściwy dyrektor urzędu morskiego. Dyrektor urzędu morskiego prowadzi ewidencję tych planów.

4. Zatwierdzone plany stanowią integralną część Krajowego Planu.

MARINA KAMIEŃ POMORSKI SP. Z O.O.

8. Załączniki.

a) Załącznik Nr 1 – Mapa obszaru objętego planem.



MARINA KAMIEŃ POMORSKI SP. Z O.O.

- b) Załącznik Nr 2 – Dane kontaktowe jednostek lub osób w sprawach bezpieczeństwa wyznaczonych przez podmioty prowadzące działalność na obszarze objętym planem oraz informacja na temat sposobów alarmowania podmiotu wykonującego zadania związane z ochroną przeciwpożarową w porcie oraz właściwych jednostek, o których mowa w art. 118 ustawy o bezpieczeństwie morskim, które uczestniczą w działaniach zwalczania zagrożeń i zanieczyszczeń na obszarze objętym planem, wraz ze wskazaniem sposobu bezpośredniego alarmowania danej jednostki lub osoby.

Lp.	Jednostka lub osoba właściwa	tel. komórkowy	tel. stacjonarny	Adres e-mail	Kanał UKF
1.	Kierownik jednostki	531 043 424	-	s.szwaja@marinakamienpomorski.pl	-
2.	Bosman	661 213 391	-	kontakt@marinakamienpomorski.pl	77
3.	Państwowa Straż Pożarna w Kamieniu Pomorskim		913275610; 913822628; 112/998	-	-
4.	SAR BSR Dziwnów	505 050 981	913813029		11, 16
5.	SAR Świnoujście Morskie Pomocnicze Centrum Koordyn.	505 050 969	913214917	polratok.2@sar.gov.pl	11, 16
6.	Dziwnów Kapitanat Portu	-	913813340	-	10,16,71
7.	Pogotowie Ratunkowe	-	112/999	-	-
8.	Policja	-	112/997	-	-

MARINA KAMIEŃ POMORSKI SP. Z O.O.

- c) Załącznik Nr 3 – Karta zmian ze wskazaniem terminu i zakresu zmian wprowadzonych do planu.

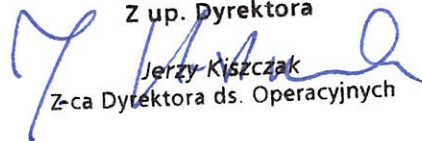
Data zmiany	Wprowadzone zmiany	
	Przed zmianą	Po zmianie

d) Załącznik Nr 4.

UZGADNIAM

DYREKTOR MORSKIEJ SŁUŻBY POSZUKIWANIA I RATOWNICTWA

MORSKA SŁUŻBA POSZUKIWANIA
i RATOWNICTWA
Z up. Dyrektora


Jerzy Kiszczak
Z-ca Dyrektora ds. Operacyjnych

Gdynia, dn. 10-08-2022

UZGADNIAM

**KOMENDANT WOJEWÓDZKI
PAŃSTWOWEJ STRAŻY POŻARNEJ
W SZCZECINIE**

Zachodniopomorski
Komendant Wojewódzki
Państwowej Straży Pożarnej
z up.
st. bryg. mgr inż. Kazimierz Lesisz

Szczecin, dn. 21.06.2022.